

Forum for natur og friluftsliv Agder
Skippergata 21
4611 Kristiansand
(e-post: agder@fnf-nett.no)

Kristiansand, 15.01.15

Norges vassdrags- og energidirektorat
Postboks 5091 Majorstua
0301 Oslo
(e-post: nve@nve.no)

Saknr.201104762: Høringsinnspill til konsesjonssøknad for Hovatn Aust vindkraftverk

Vi viser til melding fra NVE om konsesjonssøknad om Hovatn Aust vindkraftverk med tilhørende nettilknytning, og takker for muligheten til å komme med innspill.

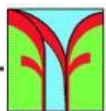
Sammendrag

Hovatn Aust vindkraftverk ligger nesten i sin helhet i hensynssone Nasjonalt villreinområde, og svært nær kjente kalvingsområder for villreinen. Tiltaket vil ha negative konsekvenser for verdifulle landskapsområder og kulturmiljøer, og for viktige friluftsområder. Det vil redusere inngrepsfrie naturområder (INON) med over 20 km², og vil føre til at 7,9 km² med villmarkspregede områder må omklassifiseres. Det vil redusere naturopplevelsen fra naturreservater og påvirke opplevelsesverdien til det vernede Tovdalsvassdraget. Man er også usikker på om det finnes hekkeplasser for hubro i nærheten.

Med bakgrunn i de store negative konsekvensene for naturmangfold og friluftsliv, reduksjon av inngrepsfrie naturområder, og fordi planområdet ligger i hensynssone Nasjonalt villreinområde, ber vi NVE om *ikke* å gi konsesjon til Hovatn Aust vindkraftverk.

Virkinger for landskap

Man har i konsekvensutredningen delt influensområdet inn i flere delområder, sett på verdi og utredet konsekvenser for hvert delområde. Til slutt har man oppsummert og slått sammen til en felles konsekvensvurdering. Konklusjonen blir da at tiltaket totalt sett har middels negative konsekvenser på landskapet, til tross for at flere av delområdene som ligger nærmest planområdet, slik som Straumsfjorden, Vånarosen, Kjetebuvatn, Topsæ og Grøssæ, har fått stor landskapsverdi i konsekvensutredningen, og det konkluderes med at tiltaket vil ha store negative konsekvenser for landskapet. Konsesjonssøknaden bagatelliserer konsekvensene for disse områdene av stor verdi ved å legge sammen konsekvensene for alle områdene slik man gjør i tabell 10. Vi mener at når man finner at viktige områder i influensområde har stor verdi og at tiltaket vil få store negative



konsekvenser, så er det dette man bør vektlegge i sin vurdering. Man kan ikke redusere disse konsekvensene ved å lage en middelvei for hele influensområdet.

Vi ber NVE om å vektlegge tiltakets konsekvenser overfor de viktige områdene fra Straumsfjorden og Grøssæ sørover mot Årdalen (B5, B6, B7, B8 og B9) i sin vurdering av konsesjonssøknaden.

Konsekvensutredningen konkluderer med «stor negativ påvirkning» på landskapskarakteren og «store negative konsekvenser» for landskapet i disse områdene med stor regional og nasjonal verdi.

Virknings for kulturminner og kulturmiljø

Det er mange kjente kulturminner i områdene rundt planområdene, som støler, gamle loft, brudler, nedlagte gruver og likkviler m.m. I influensområdet er det flere kulturmiljøer med stor kulturhistorisk verdi, bla. Straumsfjorden, Drivli, Vestre Kile og Grøssæ. Fra flere av disse områdene vil man se mange av turbinene. Vi mener at siden opplevelsen vil bli forstyrret, uansett avstand, bør konsekvensen vurderes høyere for de kulturmiljøene som har høy verdi. Vi ber NVE ta med dette i sin vurdering av konsesjonssøknaden.

Vi oppfordrer også NVE å ta hensyn til at et slikt anlegg forutsetter utvidelse av eksisterende vei gjennom Åraksbø, noe som vil føre til negative konsekvenser for et svært idyllisk bygd med bevaringsverdige kulturminner som Haugeloftet.

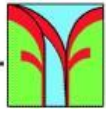
Virknings for friluftsliv og ferdsel

Figuren som viser den teoretiske synligheten følger konsesjonssøknaden som et vedlegg. Vi mener denne med fordel kunne vært lagt inn som figur i kap.5.2, i tillegg til visualiseringene.

Konsekvensutredningen sier at det visuelle ved vindkraftverk har store negative konsekvenser for friluftsliv, i tillegg til skyggekast og støy. Planområdene vurderes også til å være et godt jaktterreng for rype. Likevel konkluderes det med at konsekvensene for friluftsliv og ferdsel er liten til middels negativ.

Influensområdet er svært viktig i friluftslivssammenheng. Området fra Straumsfjorden og sørover mot Årdalen regnes som et padleparadis på grunn av stor landskapsverdi og kulturmiljøverdi. Området er også et attraktivt turområde. Det rike fisket på den gamle, opprinnelige ørretstammen gir en ekstra mulighet for spenning og rekreasjon. Fyresdalsheiane – Rukkedalen inngår i Aust-Agder turistforenings løypenett med merkede stier og turistforeningshytter. I tillegg viser vedlegg 1 viser en oversikt fra DNT Sør om bruken av influensområdet. Det er heller ingen tvil om at jaktoplevelsen i planområdet forringes på grunn av det visuelle, skyggekast og støy. Dessuten er området rundt Hovatn et viktig friluftslivsområde for flere hytteiere.

Vi er uenige i at avstanden til planområdene gjør konsekvensen mindre negativ. Fra alle steder der tiltaket er synlig, blir naturopplevelsen ved å utøve friluftsliv ødelagt, og tiltaket har derfor stor negativ konsekvens også for Fyresdalsheiane – Rukkedalen.



Vi mener derfor at tiltaket har stor negativ konsekvens for friluftsliv, ikke liten til middels negativ som er konklusjonen i konsesjonssøknaden, og ber NVE om å vurdere søknaden ut fra de store negative konsekvensene for de viktigste områdene for friluftsliv.

Virkninger for naturmangfold

Villrein

Planområdene ligger nesten i sin helhet i Nasjonalt villreinområde i følge Heiplanen som er en regional plan med hensikt å ta vare på den sørligste villreinstammen i verden. Norge har en internasjonal forpliktelse til å sikre leveområdene til villreinen, og Heiplanen er et ledd i arbeidet. Vi mener at dette alene burde være grunn for å avslå konsesjonssøknaden. Man kan ikke tillate at store tekniske inngrep skal spise seg innover i denne hensynssonen. Konsekvensutredningen (KU) påpeker at GPS-data viser at det forekommer kalving rett ved det nordlige planområdet. Konsesjonssøknaden sier at det er sprikende data her, og at kalving ikke kan utelukkes. Dette er villedende. KU sier at når radiomerkede simler holder seg lenge på ett sted i kalvingstiden, betyr det at mange simler er samlet, og at det er liten tvil om at det da forekommer kalving. Dette er en periode hvor villreinen er svært sårbar, og man kan ikke ta sjansen på et tiltak som uten tvil vil tvinge villreinen til å velge andre områder.

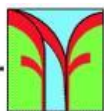
Konsekvensutredningen for villrein sier at kunnskapsgrunnet er mangelfullt. Det vises til undersøkelser som er gjort på reinsdyr i eksisterende vindkraftverk. Dette er vindkraftverk som ikke ligger i nasjonalt villreinområde, men i områder med tamrein, og vi stiller spørsmålsteget ved overføringsverdien fra disse undersøkelsene. Vi stiller også spørsmålsteget ved at KU mener at planområdets verdi som beiteområde vil reduseres ved gjengroing. I følge Norsk Villreinsenter er allerede sommerbeitene og kalvingsområder på sørområdet på Austheia relativt lavtliggende og skogkledde. Villreinenens bruk av skogsområder finner man også i andre villreinområder, arten er ikke utelukkende et fjelldyr.

Det nevnes i KU at villreinen på Austheia stammer fra tamrein, og man får nesten inntrykk at man ved dette prøver å bagatellisere områdets betydning for villrein. Dette mener vi er villedende. Reinen på Austheia er per i dag definert som villrein, punktum. Det er mange år siden man sluttet med tamreindrift på Austheia. Og de senere år har man sett at flokker på flere hundre dyr har flyttet over fra Setesdal Vesthei. Villreinen skifter leveområder etter noen tiår, noe som kan være avgjørende for villreinenens helse og overlevelse. Det er derfor vesentlig at villreinen sikres store leveområder både på Austheia og Vestheia av Setesdalen.

Inngrepsfrie naturområder

Planområdene er del av et større område uten tekniske inngrep. Områder i Norge uten tekniske inngrep blir stadig redusert, og det skjer også i denne regionen. Vedlegg 2 viser hvordan utviklingen har vært i nærheten av planområdet fra 2003-2013 (inon.miljodirektoratet.no).

Miljødirektoratet har på oppdrag fra Klima- og Miljødepartementet laget et notat med faglig vurdering av verdien av INON som indikator for tilstanden i norsk natur (Oppdrag 175/2014 (KLD) – tema Kunnskap). Her konkluderer MD med i kap.10.1 at;



- INON gir grunnlag for å vurdere konsekvensen av å påvirke store sammenhengende naturområder som en endelig ressurs.
- INON er en direkte indikator på arealutvikling og inngrepstilstand.
- INON er en indirekte indikator på mulige konsekvenser for arter som krever store eller uberørte leveområder.
- INON blir også en indirekte indikator for tilstanden til verdier og kvaliteter som biologisk mangfold, friluftsliv, landskap og økosystemtjenester, på grunn av fraværet av inngrep.
- INON gir informasjon om store sammenhengende naturområder og arealutvikling som ikke dekkes opp av andre indikatorer eller verktøy.
- INON er den eneste indikatoren som gjør det mulig å kontrollere om Norge ivaretar internasjonal forpliktelse om store sammenhengende naturområder og tilhørende habitater.

Vindparken vil redusere inngrepsfrie områder med over 20 km². Dette er mye. Vi synes det er spesielt alvorlig at tiltaket vil medføre at 7,9 km² med villmarkspregede områder vil bli omklassifisert. Villmarkspregede områder har ofte en stor verdi for det biologiske mangfoldet. Viltarter som villrein og rovfugl er avhengig av store leveområder som er lite påvirket av mennesker. Selv om tiltaket planlegges i utkanten av et større sammenhengende INON-område, kan dette få store konsekvenser for disse artene nettopp fordi området reduseres. Derfor ber vi NVE vurdere inngrepsfri natur som viktig for naturmangfoldet når man skal ta stilling til konsesjonssøknaden.

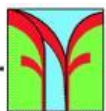
Dyreliv og arts mangfold

Det er funnet ekskrementer fra hubro (klassifisert som «sterkt truet» i Norsk rødliste) i planområdene, uten at man kjenner til om det er hekkelokaliteter i nærheten. Multiconsult har foreslått at det utføres nye undersøkelser for å kartlegge mulighetene for dette, og at dette skal gjøres i perioden februar/mars 2015. Vi ber om at NVE tar kontakt med utbygger og pålegger dem slike undersøkelser, og at resultatene skal gjøres kjent for høringsinstansene så fort man har kommet til en konklusjon. Det kan også stilles spørsmål om det burde vært utført mer omfattende undersøkelser i forhold til arts mangfold. Det ser ikke ut til å ha blitt foretatt registreringer i kategoriene «andre hjortedyr» og «annet vilt». Det er sett både elg og rådyr i planområdet. Når det gjelder hønsfugl, finnes det studier som viser at bestanden minker i et vindkraftverk. En østerriksk undersøkelse på orrfugl viser en nedgang i antall spillende orrhaner i vindkraftverk (http://www.ivb.cz/folia/58/2/173-182_MS1449.pdf).

Vi ber NVE om ikke ta noen avgjørelse i denne saken før dyrelivet i planområdene er godt nok utredet.

Vernede områder

Tiltaket berører nedbørsfeltet til Tovdalsvassdraget, som er vernet gjennom Verneplan for vassdrag. Det vil påvirke de visuelle kvalitetene og opplevelsesverdien negativt i et vassdrag som skånet for tyngre tekniske inngrep. Tiltaket vil også være synlig fra deler av Årdalen, Rukkevatn og Furubuhei naturreservat, og vil påvirke de visuelle kvalitetene og opplevelsesverdien negativt også der.



Samlet belastning for naturmangfold

Den samlede belastningen vurderes som liten for influensområdet fordi det er lite preget av tekniske inngrep fra før. Men vi må ikke glemme at tiltaket vil være en stor negativ belastning for influensområdet, nettopp fordi det er lite preget av tekniske inngrep fra før av. Tiltaket vil redusere villmarkspregede områder, og kan endre villreinens bruk av influensområdet, og vi mener at dette må tas med i regnestykket.

Konklusjon

Vi mener at flere av naturområdene som blir sterkest påvirket av det planlagte vindkraftverket har stor regional og nasjonal verdi, og må vernes for kommende slekter. Dette gjelder spesielt områdene sørover fra Straumsfjorden og Grøssæ mot Årdalen. I henhold til konsekvensutredningen vil en utbygging gi «store negative konsekvenser» for landskapet i disse områdene.

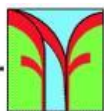
Store deler av planområdet ligger innenfor Nasjonalt villreinområde, og kunnskapsgrunnlaget for villrein og vindkraftverk er mangelfullt. Norge har et internasjonalt ansvar for å bevare leveområdene til villreinen.

Med bakgrunn i de omfattende negative konsekvensene for naturmangfold og friluftsliv, reduksjon av inngrepsfrie naturområder, og fordi planområdet ligger i hensynssone Nasjonalt villreinområde, ber vi NVE om *ikke* å gi konsesjon til Hovatn Aust vindkraftverk.

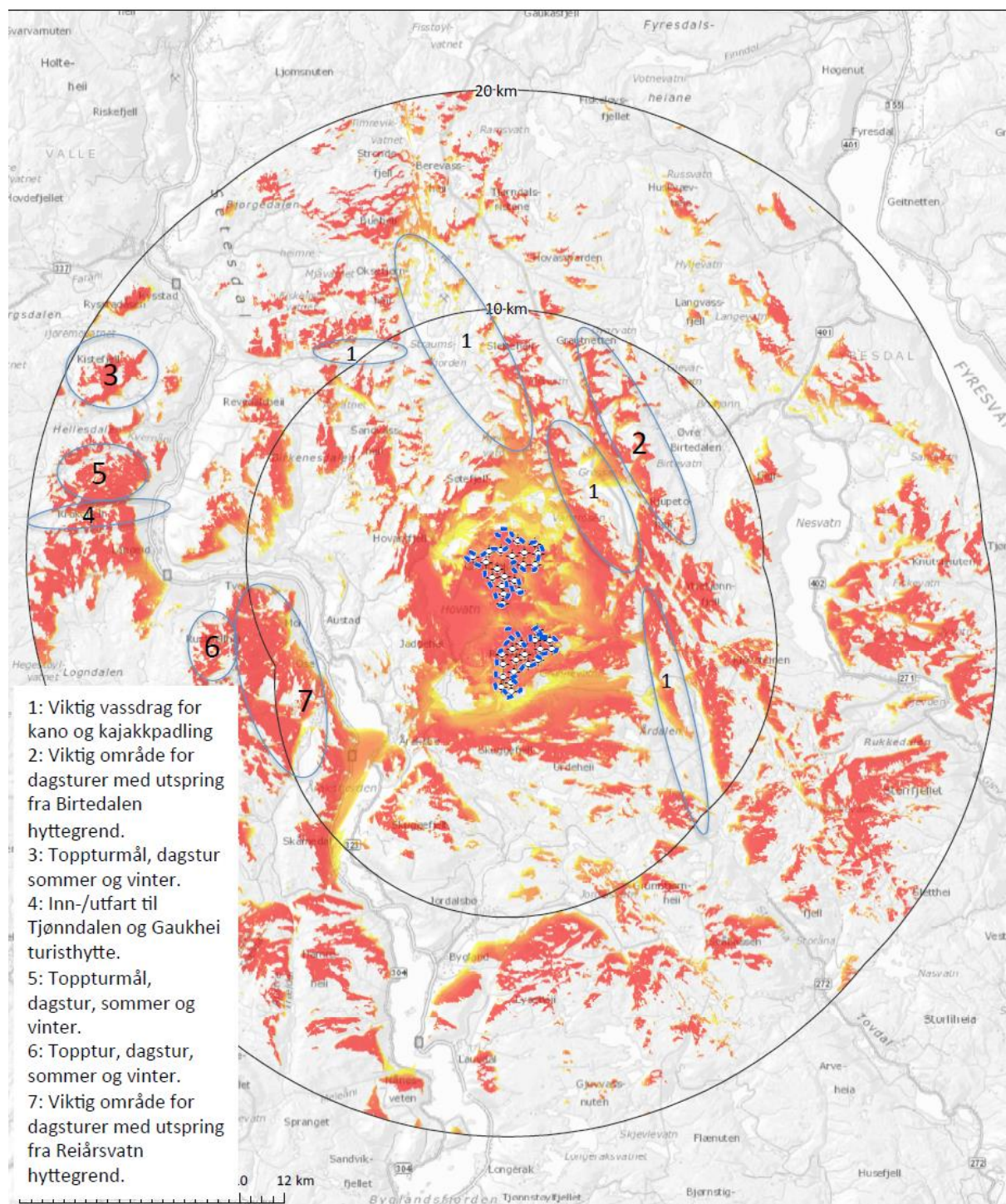
Camilla Moseid
Koordinator FNF Agder

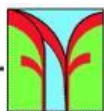
for organisasjonene:

- Aust-Agder Turistforening
- DNT Sør
- Naturvernforbundet Vest-Agder
- Norges jeger- og fiskerforbund Aust-Agder
- Norges jeger- og fiskerforbund Vest-Agder
- Norsk zoologisk forening Sørlandsavdelingen



Vedlegg 1: Oversikt over frilftsaktivitet i influensområdet fra DNT Sør, lagt inn i figuren for teoretisk synlighet.





Agder

Forum for natur og friluftsliv

Vedlegg 2: Utsnitt fra inon.miljodirektoratet.no

